



RAPPORT D'ACTIVITES 2018

ASSOCIATION « CULTURES DES DEMAINS »

Depuis sa création notre association a mené à bien des activités en accord avec ses statuts, à savoir :

- Des projets d'étude et d'accompagnement :
 - La conception et mise en place d'un terrain de maraîchage expérimental
 - La conception et mise en place d'un jardin pédagogique dans une crèche
- Des chantiers participatifs :
 - Des journées d'entraide ou « tiremamanches »
 - Des journées de design et d'aménagement du terrain de maraîchage expérimental
 - Des journées de design et d'aménagement de la micro-ferme Lou-Baptistou
- Des formations :
 - 2 week-ends d'initiation à la permaculture
 - 1 formation certifiante de 13 jours (CCP)
- Des ateliers :
 - Atelier de jardinage avec le Foyer des Cèdres
 - Matinée de maraîchage ouverte au public
- Des journées festives :
 - Les « célébrations des saisons »
 - Participation à la fêtes des faucheurs

Bilan des activités 2018

1 Projets d'étude et d'accompagnement

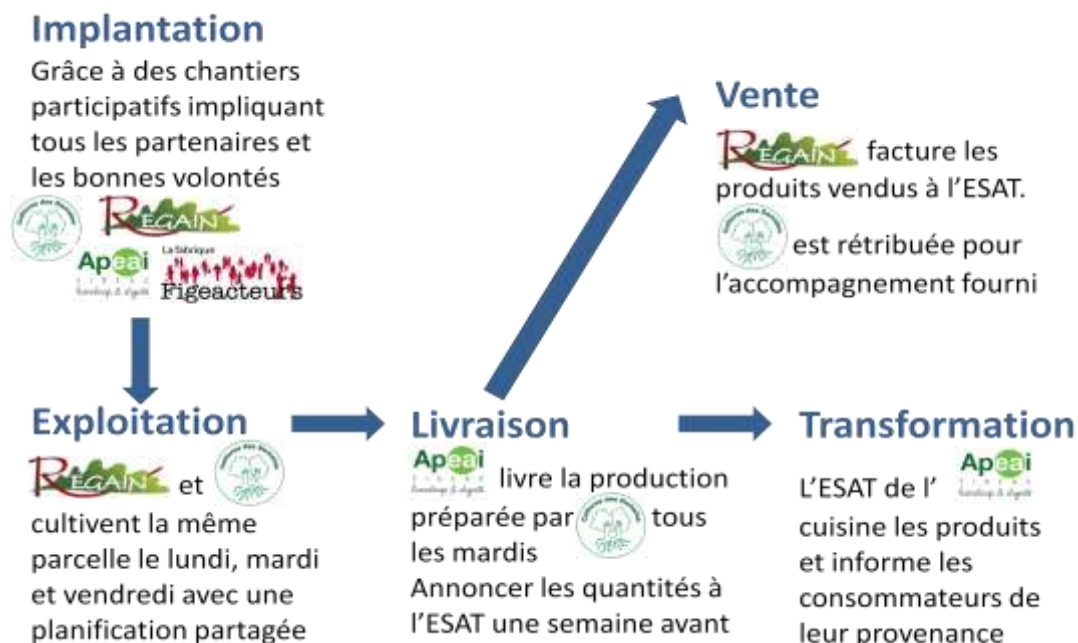
1.1 Maraîchage expérimental sur le terrain de l'APEAI au Bouyssou

Objectif partagé :

- Créer une **activité de maraîchage écologique**, économiquement viable dont la production servira principalement à **approvisionner l'ESAT** en légumes bruts, frais, de bonne qualité gustative, cultivés sans intrants chimiques et incluant des variétés locales et traditionnelles.
- Inclure une **dimension pédagogique** tournée :
 - vers les **personnes handicapées** résidant dans les foyers de l'APEAI en les sensibilisant et les impliquant sur l'ensemble de la chaîne alimentaire,
 - vers un **public en insertion professionnelle** en leur donnant la possibilité de se former au métier de maraîchage,
 - vers un **public professionnel de l'agriculture** en leur offrant un espace de démonstration sur les pratiques de maraîchage agro-écologiques et l'approche permaculturelle.
- Faire des parcelles confiées sur le site d'accueil de l'APEAI au Bouyssou, **un lieu agréable, propice à la rencontre** et à l'échange, ouvert au grand public, aux scolaires et aux jardiniers et assurer ainsi leur entretien.

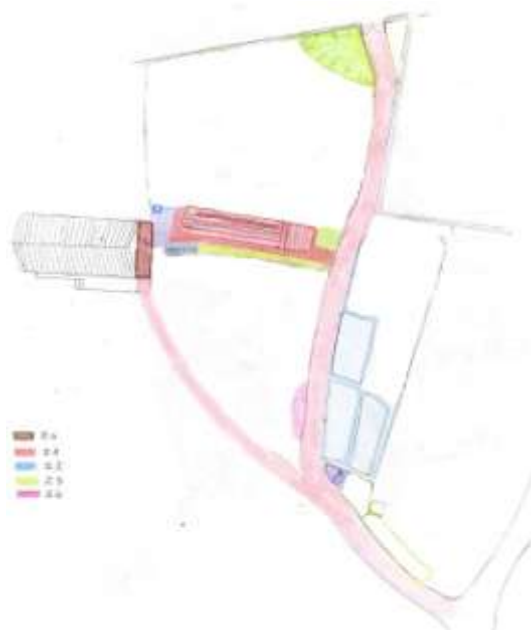


Collaboration entre l'APEAI, Regain, Figeacteurs et Cultures des Demains :



Réalisation effectuées lors de la phase 1

1. Modification des clôtures et portails => fait
2. Aménagement du point d'organisation dans l'appentis => utilisé comme point de stockage uniquement
3. Aire de dépôt => repoussé en attendant la décision sur l'emplacement de la réserve d'eau du Bouyssou
4. Zones de cultures précoces (~100 m² cultivés) => fait mais planches à retravailler
5. Haies de petits fruits => fait
6. Silos à légumes => 1 silo effectué
7. 3 premières zones de culture plein champ en partant du bas. (~200 m² cultivés) => fait
8. Zone de nettoyage des légumes => fait



Quelques chiffres :

Ventes

Client	Quantité	Poids	Montant TTC
CDD		15,5	48,9
ESAT	106	406,55	787,91
LPGS	12	378,89	903,65
Particulier	21	168,39	445,56
Dons	20	8,6	0
Total général	159	977,93	2186,02

Production de légumes

Article	Quantité	Poids en kg	Montant TTC
Aubergine		3,95	11,87
Bette		24,54	45,8
Betterave		13,57	27,19
Carotte		7,4	14,8
Céleri Branche		2,45	7,35
Chénopode		0,65	2,925
Chou		12,38	49,86
Concombre		5,84	15,65
Courge		25,95	51,9
Courgette		396,2	731,49
Insolite		0,41	4,1
Melon		4,77	14,31
Navet		39,84	98,39
Oignon		5,95	22,5
Panais		2,62	7,86
PDT nouvelle		226,8	375,6
Poire		9	22,5
Pois		7,6	37,6
Poivron		2,58	10,32
Radis	25	8,99	28,48
Salade	134	32,34	163,65
Tomate		144,1	441,88
Total général	159	977,93	2186,02

Ressources humaines (estimation hors temps de Design et de réunion)

Mois	Regain	CDD
Mars		88
Avril	40	96
Mai	80	170
Juin	100	178
Juillet	80	140
Août	64	116
Septembre	36	116
Octobre		69
Novembre		90
Décembre		32
TOTAL en h	400	1095
TOTAL en j	50	136,9

+ L'aide de bénévoles non adhérents actifs venus lors des chantiers participatifs (Environ 30 personnes différentes).

Bilan :

Collaboration avec l'ESAT l'Abeille : l'un des objectifs du projet était de fournir des légumes pour la cuisine collective. Or, il s'est avéré que la qualité des produits proposés ne correspondait pas à l'attente de l'ESAT qui a l'habitude de traiter des légumes calibrés, conformes à une utilisation « classique » et plus adaptée aux capacités spécifiques du public concerné par la structure. Nous regrettons qu'ils n'aient pas reconnu l'intérêt de la qualité gustative et de la diversité pour donner la priorité à l'aspect et la texture. L'achat des légumes au prix de gros (parfois même en dessous) et les volumes minimum imposés ne permettaient pas non plus une mise en valeur des

récoltes.

DECISION : La filière ESAT a été abandonnée et remplacée par des ventes au restaurant La Petite Graine et aux particuliers. De nouveaux débouchés sont à trouver pour 2019

Collaboration avec Regain : leur contribution a été efficace lors de la période de mise en place des planches de culture mais moins adaptée lors de la période d'exploitation : beaucoup de personnes rarement alors que le besoin se déclinait plutôt sur peu de personnes souvent. De ce fait, le temps budgété sur cette activité a été consommé à mi-septembre alors que les cultures donnaient encore à plein. La distance entre Ceint d'Eau et Le Bouyssou constitue un obstacle pour REGAIN pour pouvoir intervenir autrement et Regain a décidé de sortir du projet en 2019 pour trouver des terrains plus près de leur siège.

DECISION : La collaboration avec REGAIN peut se poursuivre autrement.

Collaboration avec L'APEAI : L'APEAI est bien présente sur ce projet (bénévolat, don de matériel, prise en charge d'investissement, atelier). La participation de personnes en situation de handicap du Foyer des Cèdres dans le cadre d'un atelier ou à l'improviste lors de notre présence sur le terrain fonctionne à merveille. C'est un moment où les activités ne sont pas prévues POUR eux, mais c'est à EUX de s'intégrer à une situation normale.

Projets 2019 :

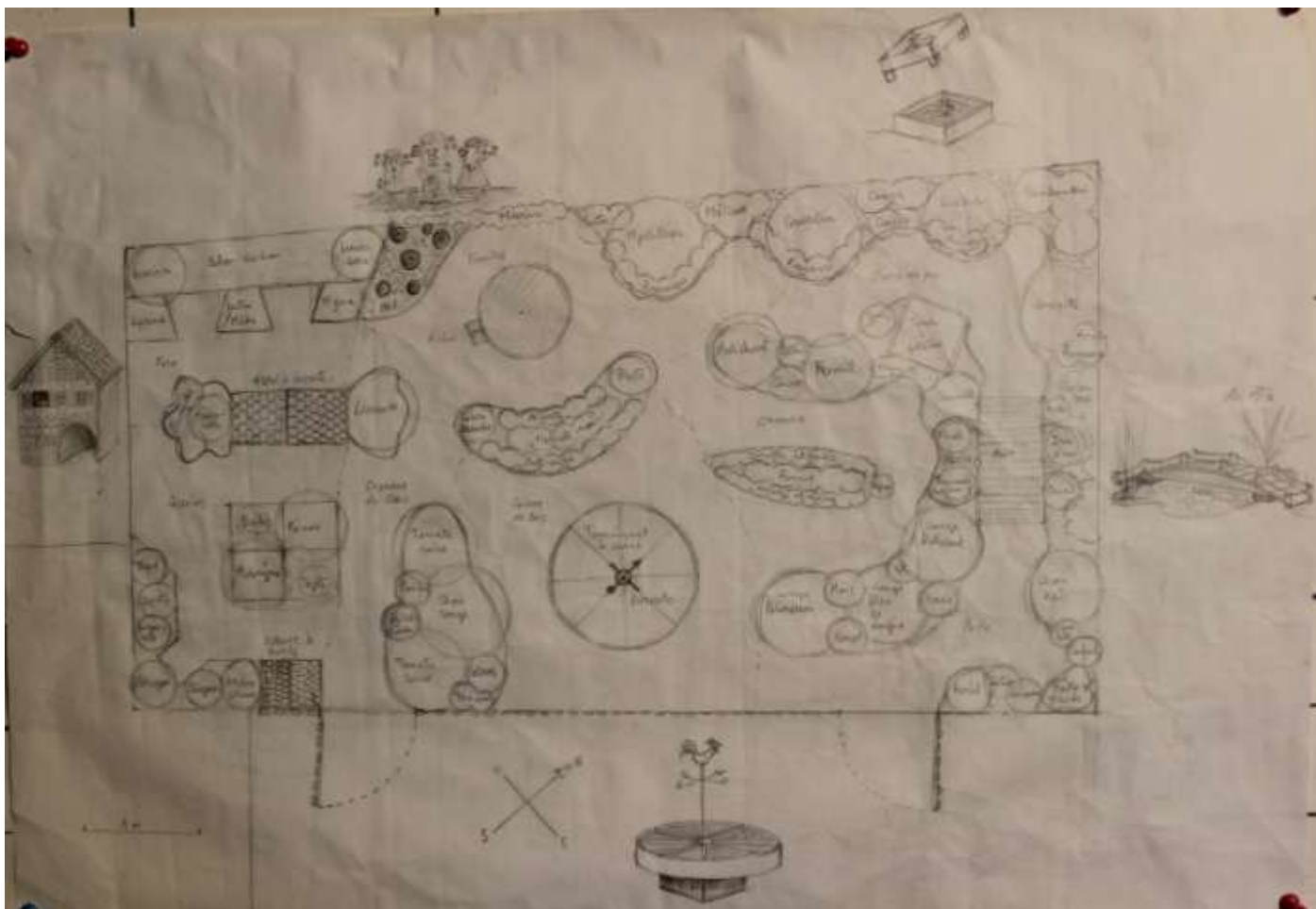
- Poursuite du projet dans le cadre d'un commodat entre L'APEAI et Cultures des Demains (prêt du terrain à titre gracieux sans contrepartie ni engagement mutuels).
- Passage à la vitesse supérieure en terme de maraîchage (augmentation des surfaces, investissement supérieur en temps et aménagement, rémunération à temps partiel d'une maraîchère qui nous a rejoint dans l'association)
- Réalisation prévues en phase 2 :
 1. Aire de dépôt
 2. Aire de compostage sous le cimetière
 3. Reprise de la zone de culture précoce
 4. Haie dépolluante sous le cimetière
 5. Récupérateur d'eau
 6. Forage
 7. Fin des silos à légume
 8. Spirale d'aromatiques
 9. Escalier en pierres sèches pour accéder directement à l'appentis
 10. 3 nouvelles zones de cultures plein champs sous le cimetière (180 m² cultivables)
- Continuité des ateliers avec un public handicapé
- Nouveaux circuits de vente :
 - Autres restaurants que la Petite Graine : Le Basilic, Le Jardin sur le Toit, La racine et la moëlle.
 - Mise en place d'atelier jardinage -panier
 - Vente directe à la ferme
 - Dépôt de commande et vente à Figeac (pourquoi pas au foyer des Cèdres pour les familles dont les enfants participent aux ateliers)

1.2 Jardin pédagogique dans la crèche Farend'Olt de Capdenac-Gare :

Objectif partagé :

- Créer un potager pour sensibiliser l'enfant et le parent à la variété de légumes et aux petits fruits frais de saison
- Leur donner la possibilité de se connecter à un petit bout de nature, de prendre conscience du cycle suivi par la plante de la graine jusqu'à l'assiette, voire jusqu'au compost. Découvrir les formes, les volumes, les textures, les goûts, les odeurs...

- Offrir au personnel éducatif une activité nouvelle qui relie à la nature.



Partenaires :

La Crèche Farend'Olt a obtenu une subvention de 200 € du CIAS et une subvention de 2000 € du Grand figeac pour la mise place du jardin et la formation du personnel. Cultures des Demains se positionne en tant que conseiller et formateur pour effectuer la conception du jardin, le mettre en place et accompagner la prise en main par le personnel encadrant.

Réalisation 2018 :

En mai 2018, nous avons réuni l'équipe encadrante pour concevoir le jardin à partir de leurs attentes, de leur disponibilité et de la configuration du terrain. 13 interventions de 2h30 hebdomadaires ont été effectuées au sein de la crèche de juin à décembre 2018. Elles ont permis la mise en place d'une bonne moitié du jardin en collaboration avec le personnel, les enfants et leurs parents.

Projets 2019 :

L'activité va continuer en 2019 afin de terminer l'aménagement du terrain et d'assurer la transition avec le personnel encadrant. Si le budget restant n'est pas suffisant, une rallonge pourrait être demandée par la Crèche.

2 Chantiers participatifs

2.1 Les « Tirmamanches »,

Six Tirmamanches ont été organisés avec un impact très positif et concluant pour les organisateurs et les participants.

Projets 2019 :

Concept à poursuivre en 2019. Beaucoup d'autres personnes sont intéressées, mais l'opération se doit d'être réservée à des adhérents à jour de leur cotisation.

2.2 Chantiers de design et d'aménagement du terrain de maraîchage expérimental

Un premier chantier d'observation du terrain et de collecte de données a été organisé le 3 février 2018. Il a réuni une vingtaine de personnes dont une bonne partie membre de l'association APEAI. Cela a permis, dans un premier temps, d'expliquer la démarche du projet et l'approche permaculturelle et, dans un deuxième temps, de collecter les données terrain en vue de la conception des parcelles. A cette occasion, Charles Cosneau-Taddei du Bois de Fargues est venu nous prêter main forte.

Les aménagements de la première phase ont été fait avec une série de chantiers participatifs s'étalant sur 1 mois

- Vendredi 16 mars 9h-17h
- Vendredi 23 mars 9h-17h
- Samedi 24 mars 9h-17h
- Vendredi 30 mars 9h-17h
- Vendredi 6 avril 9h-17h
- Samedi 7 avril 9h-17h
- Vendredi 13 avril 9h-17h

Ces chantiers ont mobilisé 30 personnes différentes dont certaines sont devenues adhérentes de l'association. Ils ont permis la mise en place de 2/3 des aménagements prévus en première phase, notamment la mise en place de clôtures, les plantations d'arbres et arbustes et la plupart des planches permanentes.

Projets 2019 :

Les aménagements de la deuxième phase seront effectués sous la forme de chantiers participatifs plus ciblés sur des périodes plus courtes.

2.3 Chantiers de design et d'aménagement de la micro-ferme Lou-Baptistou

Nous avons organisé un WE Design en février 2018 afin de revoir le design global de la micro-ferme Lou Baptistou et de détailler la conception des premiers aménagements :

- les toilettes sèches et l'espace de campement,
- l'aménagement de la longère et l'ajout d'une véranda bioclimatique,
- le jardin privatif et sa mini-forêt jardin.

Les travaux se sont ensuite enchaînés avec l'aide de bénévoles en résidence (5 personnes accueillies en 2018) et de professionnels :

- l'isolation des sous-pentes et la réfection du plancher du dortoir
- L'isolation des sous-pentes de la chambre d'hôte.
- La création de toilettes sèches extérieures à double chambre
- La réfection et l'isolation du plancher du grenier du préau (servant de salle de cours)
- La fermeture du jardin privatif et la création d'une mini forêt-jardin qu'il faudra finir de planter en 2019
- La création d'un jardin de semence
- Restauration d'une partie des terrasses du jardin potager

Projet 2019 :

- Fin de restauration des terrasses du jardin potager, notamment le mur principal de soutènement en pierres sèches.

- Clôture du jardin potager pour pouvoir accueillir 4 poules
- Design et plantation du pré-verger qui accueillera le poulailler et les poules
- Création d'une réserve d'eau en hauteur pour arroser les jardins
- Passage de la longère aux toilettes sèches
- Isolation des planchers de la longère par les caves
- Aménagement du studio dans le hangar pour augmenter notre capacité d'accueil
- Fin de plantation de la mini forêt-jardin
- Agrandissement du jardin de semence
- Isolation du grenier du préau servant, entre autre, de salle de cours
- Création de la véranda bioclimatique
- Aménagement de la petite maison qui accueillera Coraline et Thierry de façon permanente à la micro-ferme.

3 Formations

3.1 Initiation à la permaculture

Un démarrage timide pour le 1^{er} stage d'initiation du 26 et 27 mai 2018 avec 3 participants qui sont néanmoins ressortis satisfaits à tel point qu'une des personnes s'est inscrite au CCP dans la foulée. Cette première formation à Lou Baptistou aura aussi été l'occasion de tester notre organisation.

Le deuxième stage du 15 et 16 septembre 2018 a été un franc succès avec 13 participants venant parfois d'assez loin (Bordeaux, Clermont-ferrand, Toulouse...).

Projets 2019 :

Nous maintenons deux week-end d'initiation par an mais la première session sera avancée à une période plus propice à la conception, soit en mars. Le tarif de 45€/jour jugé raisonnable par les participants est maintenu.

Des formations pratiques nous ont été réclamées. Deux thèmes seront développés en 2019 :

- Une formation sur le jardinage agro-écologique avec une approche permaculturelle en trois temps dissociables :
 1. Concevoir, préparer et créer
 2. Semer, planter, entretenir et récolter
 3. Multiplier, protéger et conserver
- Une formation sur la forêt-jardin

3.2 Cours certifié de Conception en Permaculture (CCP)

Le CCP du 1er au 12 octobre 2018 fut un réel succès avec 17 participants. Le contenu, le formateur, le bénévolat, la logistique, l'hébergement, la nourriture, l'ambiance sont unanimement positifs. Même la météo était plus que favorable avec seulement un jour de froid sur 12.

Les stagiaires nous ont laissé une belle trace de leur passage sous la forme d'un poulailler mobile "Roule ma poule". Il trouvera sa place dans le verger dès que nous aurons effectué les clôtures de protections.

Le grenier du préau qui servait de salle de cours nécessiterait toutefois d'être mieux isolé pour le confort de tous.

Projet 2019 :

Maintenir la programmation d'un CCP sous la forme expérimentée et au même tarif qui reste abordable et raisonnable par rapport à ce qui se pratique dans le milieu.

Pour les inscriptions, nous envisageons de ne garder à l'avenir qu'une adresse mail pour simplifier la prise en charge des contacts de façon mutualisée.

4 Ateliers

4.1 Atelier de jardinage avec le Foyer des Cèdres

Un rendez-vous hebdomadaire (les lundi après-midi, de 14h30 à 15h30) de quatre adultes autistes plus un éducateur depuis septembre 2018.

Ils nous aident à préparer les commandes lorsque nous en avons besoin. Ils participent aux plantations, à la cueillette, aux semis, aux paillages et autres travaux du moment.

L'objectif, est de valoriser leur capacité à comprendre et à appliquer les consignes demandées. Valoriser leur autonomie, travailler leur motricité fine, la reconnaissance des légumes et le travail de groupe. Tout cela intégré avec les personnes travaillant en parallèle sur le terrain.

L'ambiance est conviviale, joyeuse et les progrès sont notables pour la majorité d'entre eux.

Projet 2019 :

- Poursuivre cet atelier qui démarre à peine avec encore plus d'intégration.

4.2 Matinées de maraîchage ouvertes au public

Les matinées de maraîchage sur le terrain de l'APEAI sont restées ouvertes au public toute l'année pour que les curieux puissent venir nous y rencontrer, observer la transformation du jardin, apprendre sur nos pratiques de cultures et éventuellement participer. En plus des adhérents actifs, 5 personnes sont venues régulièrement prêter main forte.

Projet 2019 :

Cette activité sera pérennisée sous la forme d'un atelier jardinage régulier payant avec ou sans panier.

Un besoin d'apprendre à cuisiner les légumes peu courant et les légumes insolites proposés, s'est fait ressentir. Un atelier cuisine mensuel sera proposé.

5 Fêtes

5.1 Les célébrations des saisons

Seules ont été inaugurées :

- **Le printemps**, à Saint Bressou au mois d'avril : belle participation d'une trentaine de personnes, parents et enfants. Sur une activité basée sur la découverte des plantes sauvages et comestibles, leur préparation, pique-nique partagé et atelier pliage. Le beau temps était au rendez-vous, certains ont même gardé quelques rougeurs sur leur crâne dégarnis ou leur décolleté.
- **L'été**, à la micro-ferme Lou Baptistou au Bouyssou au mois de juillet : on a fêté l'été et le pain : visite et découverte du lieu, préparation de la pâte à pain et des pizzas, cuisson dans le four de Lou Baptistou. Serge et Pascale Moulène, Paysans boulangers de la ferme de la Rauze, nous ont ravis de leur présence et de leurs savoir-faire très précieux. Nous avons bénéficié d'un cours sur les farines et autres levains, merci à eux. Un pique-nique délicieux, convivial et animé a clôturé cette belle célébration.

L'énergie réclamée par l'organisation de ces journées manque aux bénévoles, d'où l'abandon de la célébration de l'automne et de l'hiver.

Projet 2019 :

- Une nouvelle formule est envisagée en 2019 : Une fête unique à la micro-ferme Lou Baptistou regroupant les adhérents et sympathisants.
- On envisage aussi une participation à la "fête des Jardins" relayée au niveau national.

5.2 Participation à la fête des faucheurs

Cultures des Demains tenait un stand en collaboration avec Amus'art pour proposer 2 animations familiales les samedi 31 mars et dimanche 1er avril 2018 à la Fête des Faucheurs d'Assier :

- La création de masques à partir de végétaux
- De la fabrication de pots biodégradables à partir de matériaux recyclés jusqu'au semis

Notre tente en suspension au-dessus d'un parcours végétal en a interpellé plus d'un, et une fois passé la tête sous son chapeau petit et grand se sont laissés tenter par le plaisir d'une création éphémère ou de donner vie à une graine. Une expérience riche en rencontres et échanges à renouveler.

Projet 2019 :

Nouvelle participation à la fête des faucheurs avec la proposition de création d'un mandala géant au cœur de la fête sous la forme d'un jeu répétitif avec le public.